



**l'Avant  
Seine**

Théâtre de Colombes



Médiation  
culturelle

**Coline Arnaud**

**01 56 05 86 44**

**coline.arnaud@  
l'avant-seine.com**

l'Avant Seine / Théâtre de Colombes  
Parvis des Droits de l'Homme  
88 rue Saint Denis / 92700 Colombes

DOSSIER PÉDAGOGIQUE

# CYRANO

THÉÂTRE / MARDI 8 OCTOBRE 2013 / 20H30



## **La Distribution**

### **Cyrano de Bergerac**

De Edmond Rostand

Mise en scène Anthony Magnier

Cyrano Anthony Magnier

Roxane Magali Genoud

Christian Clovis Fouin

De Guiche et autres Julien Jacob

Ragueneau et autres Mikaël Taieb

Le Bret et autres Gaspard Fasulo

Valvert, la Duègne et autres Xavier Legat

Décors Stefano Perocco

Costumes Juliette Cornet

assistée de Xénia Auther, Claire Bigot et

Emmanuelle Bredoux

Lumières Rémi Cabaret

Direction musicale Samuel Muller

Nez Valérie Lesort

Perruques Christine Laurent

Maître d'armes Patrice Camboni



## Résumé de l'œuvre

La pièce relate en cinq actes la vie de Cyrano de Bergerac\*, héros tragique et attachant dont la verve et l'épée n'ont d'égal que la longueur de son nez. Cyrano, que la laideur de cet appendice rend impuissant à avouer son amour à Roxane, trouve alors en Christian, lui aussi amoureux de la belle, son double.

Si ce dernier est aimable à regarder, il manque d'esprit au point d'en être paralysé. Cyrano propose à Christian d'être ses mots pour séduire Roxane : il sera la beauté et lui l'esprit.

\* Cyrano de Bergerac a réellement existé (1619-1655), auteur de théâtre, il est aussi reconnu comme un défenseur de la philosophie libertine.





## **Auteur et contexte**

« SOYEZ VOUS-MEMES DES PETITS CYRANO, AYEZ DU PANACHE, AYEZ DE L'ÂME ! »

Edmond Eugène Alexis Rostand est né le 1er avril 1868 dans une famille aisée de Marseille. Il suit des études de droit qui l'amènent à Paris où il s'inscrit au Barreau sans y exercer.

Parallèlement, Edmond Rostand écrit : des pièces tout d'abord, de la poésie ensuite. Il présente à la Comédie Française, en 1894, *Les Romanesques*. Cette pièce est déjà l'ébauche d'un style fantaisiste et poétique. Il écrit pour la célèbre actrice Sarah Bernhardt : *La Princesse lointaine*, en 1895 et *La Samaritaine* en 1897.

Le 28 décembre 1897, au théâtre de la Porte Saint-Martin à Paris, se joue la première de *Cyrano de Bergerac*, une comédie héroïque, qui rencontre immédiatement un triomphe d'une ampleur jamais égalée.

Edmond Rostand signe son deuxième succès avec *l'Aiglon* et est élu à l'Académie Française. C'est le plus jeune académicien, il n'a que 33 ans. Malgré l'insuccès de *Chantecler*, il continuera d'écrire pour le théâtre jusqu'à sa mort le 2 décembre 1918. Il avait 50 ans.



## **Extrait de la pièce**

### BALLADE DU DUEL DE L'HOTEL DE BOURGOGNE

Je jette avec grâce mon feutre,  
Je fais lentement l'abandon  
Du grand manteau qui me calfeutre,  
Et je tire mon espadon ;  
Elégant comme Céladon,  
Agile comme Scaramouche,  
Je vous préviens, cher Mirmidon,  
Qu'à la fin de l'envoi je touche !

Vous auriez bien dû rester neutre ;  
Où vais-je vous larder, dindon ?...  
Dans le flanc, sous votre maheutre ?...  
Au coeur, sous votre bleu cordon ?...  
-Les coquilles tintent, ding-don !  
Ma pointe voltige : une mouche !  
Décidément... c'est au bedon,  
Qu'à la fin de l'envoi je touche.

Il me manque une rime en eutre...  
Vous rompez, plus blanc qu'amidon ?  
C'est pour me fournir le mot pleutre !  
- Tac ! je pare la pointe dont  
Vous espériez me faire don :-  
J'ouvre la ligne,- je la bouche...  
Tiens bien ta broche, Laridon !  
A la fin de l'envoi, je touche

### ENVOI

Prince, demande à Dieu pardon !  
Je quarte du pied, j'escarmouche,  
je coupe, je feinte...  
Hé ! là donc  
A la fin de l'envoi, je touche.

## Note d'intention

«SOIS SATISFAIT DES FLEURS, DES FRUITS, MEME DES FEUILLES,  
SI C'EST DANS TON JARDIN A TOI QUE TU LES CUEILLES!»  
ACTE II, SCENE 8

Monter Cyrano relève de l'exploit... Quarante personnages, cinq actes, cinq décors colossaux pour cette pièce aux dimensions monumentales, polyphoniques et presque opératiques.

### DE L'IMPROVISO AU TEXTE CLASSIQUE

Ici, nous utilisons notre théâtre : celui de l'illusion, de la jonglerie, du masque, et surtout du comédien. Notre expérience de la Commedia dell'Arte crée toute la fantaisie, l'inventivité, la démesure et nourrit ce Cyrano de ce prestigieux descendant du Capitan Matamore par la fougue, la générosité, et le comique.

Pour autant, notre spectacle reste fidèle à la tragédie d'Edmond Rostand. Le drame de la laideur de celui qui a perdu le masque en gardant le nez...

Par souci d'authenticité face à cette oeuvre profondément romanesque, épique et surtout tragique, nos comédiens, dans un rapport au texte consciencieux, cheminent tout en intensité vers l'émotion, la confiance et la poésie.

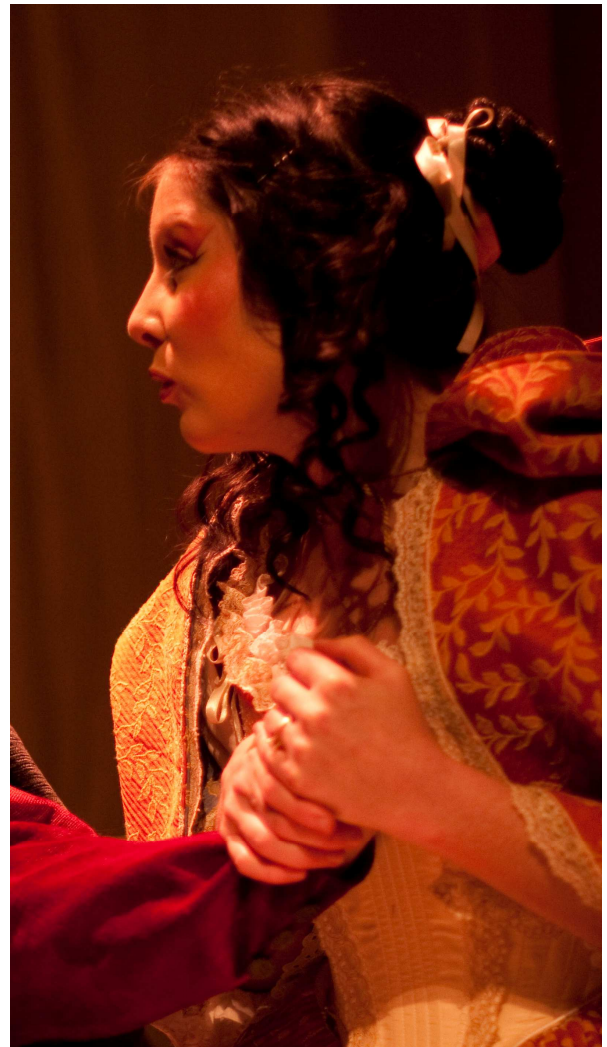
### UN THEATRE A VUE

Ici, sept acteurs et une musicienne, qui incarnent finement et à eux seuls, sans jamais quitter la scène, les quarante personnages. Les comédiens sont le spectacle : tour à tour et à vue, personnages, décors, foule, musique, chants. Avec la simplicité symbolique inspirée de la commedia dell'arte.

Des changements de tableaux et de costumes ludiques, dévoilant un jeu de construction ingénieux et ouvrant de multiples perspectives.

Ici, c'est l'imaginaire du spectateur qui est au centre de notre travail. Grâce à la force

de notre théâtre, c'est le voyage onirique du spectateur que nous proposons et dans lequel les comédiens sont des conquérants de l'impossible.



## **Pour aller plus loin...**

### LES COSTUMES ET LE DECOR...

Cette mise en scène de Cyrano s'amuse à démonter le tréteau traditionnel en 12 cubes qui s'empilent, s'emboîtent, se superposent, permettant aux comédiens de construire leur décor à chaque acte.

Les changements à vue du public deviennent ainsi ludiques, dévoilant un jeu de construction ingénieux et ouvrant de multiples perspectives pour représenter les décors ambitieux d'Edmond Rostand.

La scène est encadrée de grandes voiles blanches qui laissent apparaître les coulisses en transparence. Ainsi voyons-nous une autre partie du spectacle, souvent inaccessible mais qui participe également à la magie de l'illusion.

Les costumes, dans une esthétique classique ont été pensés pour donner à chaque famille de personnages son identité et son unité : ainsi en est-il des cadets en gris et rouge, couleurs portées également par Cyrano. Les ennemis (Valvert, De Guiche...), eux, se parent de noir et blanc. Vient ensuite la multitude de personnages qui habitent l'œuvre de Rostand signifiée par divers accessoires (chapeau, perruque, objet ...), laissant au comédien le soin de les incarner avec sa fantaisie et son imagination.

Cette adaptation à sept comédiens de la pièce de Rostand s'appuie sur la créativité à la fois des décors, des costumes et des comédiens pour faire vivre et résonner la poésie de son auteur.





**Coline Arnaud**

**Médiation Culturelle**

[coline.arnaud@lavan-seine.com](mailto:coline.arnaud@lavan-seine.com)

**01 56 05 86 44 / 06 78 08 32 71**

.....

**L'Avant Seine / Théâtre de Colombes**

Parvis des Droits de l'Homme

88 rue Saint Denis

92700 Colombes